

İSCEHİSARMESLEK
YÜKSEKOKULU

2020 YILI

BİRİM FAALİYET RAPORU

HARCAMA YETKİLİSİ SUNUŞU

Meslek Yüksekokulumuzun 2020 yılı Birim Faaliyet Raporu, Üniversitemiz misyonu, vizyonu, temel değerleri, politikaları ve öncelikleri çerçevesinde 2020 yılı verileri doğrultusunda; fiziksel, teknolojik, insan kaynakları, mali bilgileri ve sunulan hizmetler açısından değerlendirmeler yapılarak hazırlanmış bulunmaktadır.

Meslek Yüksekokulumuz, 15 Akademik ve 10 İdari personeli ve 160 öğrencisi ile Atatürk ilke ve devrimlerine gönülden bağlı, çağdaş ve bilimsel değerlerin yılmaz birer savunucusudur. Meslek Yüksekokulumuzun temel hedefi, bu bilinç, heyecan ve sorumlulukla, Ülke çıkarlarını koruyup gözeten, kendine güvenen, analitik düşünebilen, kendisine, ailesine, toplumuna ve ülkesine yarar sağlayan bireyler yetiştirmektedir. Meslek Yüksekokulumuz, Ülkemizde aynı amaçla hizmet veren diğer Meslek Yüksekokulları arasında eğitim-öğretim faaliyetleri açısından, ilk sıralarda yerini almak, İlçemiz, Bölgemiz ve Ülkemize faydalı olma çabası içerisindedir.

2020 Yılı Birim Faaliyet Raporunun hazırlanmasında emeği geçen bütün çalışma arkadaşlarıma teşekkür ederim.

Öğr. Grv. Liyaddin YEŞİLKAYA

İscehisar Meslek Yüksekokulu Müdürü

İÇİNDEKİLER

| | |
|---|-----------|
| HARCAMA YETKİLİSİ SUNUŞU..... | 2 |
| İÇİNDEKİLER..... | 3 |
| TABLO LİSTESİ | 4 |
| 1. GENEL BİLGİLER | 5 |
| 1.1. MİSYON VE VİZYON..... | 5 |
| 1.2. YETKİ, GÖREV VE SORUMLULUKLAR | 5 |
| 1.3. BİRİME İLİŞKİN BİLGİLER..... | 5 |
| 1.3.1. Tarihsel Gelişim | 5 |
| 1.3.2. Örgüt Yapısı | 7 |
| 1.3.3. Fiziksel Yapı | 7 |
| 1.3.3.1. Taşınmazlar..... | 7 |
| 1.3.3.2. Taşınırlar | 9 |
| 1.3.4. Bilgi Kaynakları ve Teknolojik Kaynaklar | 9 |
| 1.3.5. İnsan Kaynakları | 9 |
| 1.3.5.1. Akademik Personel | 9 |
| 1.3.5.2. İdari Personel | 12 |
| 1.3.6. Sunulan Hizmetler | 13 |
| 1.3.6.1. Eğitim Hizmetleri..... | 13 |
| 1.3.6.2. Araştırma ve Geliştirme Hizmetleri..... | 15 |
| 1.3.6.3. Sosyal Hizmetler..... | 15 |
| 1.3.6.4. İdari Hizmetler | 16 |
| 1.3.7. Yönetim ve İç Kontrol Sistemi | 16 |
| 2. AMAÇ VE HEDEFLER..... | 16 |
| 2.1. BİRİMİN AMAÇLARI | 16 |
| 2.2. BİRİMİN HEDEFLERİ..... | 17 |
| 3. FAALİYETLERE İLİŞKİN BİLGİ VE DEĞERLENDİRMELER | 18 |
| 3.1. MALİ BİLGİLER..... | 18 |
| 3.1.1 Bütçe Uygulama Sonuçları..... | 18 |
| 3.1.2 Mali Denetim Sonuçları..... | 19 |
| 3.1.2.1. Dış Denetim | 19 |
| 3.1.2.2. İç Denetim..... | 19 |
| 3.2. PERFORMANS BİLGİLERİ | 19 |
| 4. KURUMSAL KABİLİYET VE KAPASİTENİN DEĞERLENDİRİLMESİ | 21 |
| 4.1. GÜÇLÜ YÖNLER | 21 |
| 4.2. İYİLEŞTİRMEYE AÇIK YÖNLER..... | 21 |

| | |
|--|----|
| 4.3. DEĞERLENDİRME | 21 |
| 5. ÖNERİ VE TEDBİRLER | 21 |
| EK-1: İÇ KONTROL GÜVENCE BEYANI | 22 |
| EK-2: BİRİM YÖNETİM KURULU | 22 |

TABLO LİSTESİ

| | |
|--|----|
| Tablo 1: Temel Hizmet Alanları | 7 |
| Tablo 2: Eğitim ve Araştırma Alanları | 7 |
| Tablo 3: Akademik Personel ve İdari Personel Hizmet Alanları | 8 |
| Tablo 4: Sosyal Alanların Sayı, Alan ve Kapasitelerine Göre Dağılımı | 8 |
| Tablo 5: Diğer Hizmet Alanları..... | 8 |
| Tablo 6: Taşınır Malzemeler Sayı ve Tutarları | 9 |
| Tablo 7: Taşıt Sayıları | 9 |
| Tablo 8: Teknolojik Kaynaklar | 9 |
| Tablo 9: Akademik Personelin Unvanları İtibarıyla Dağılımı | 9 |
| Tablo 10: Akademik Personelin Unvan İtibarıyla Çalıştığı Programlara Göre Dağılımı | 10 |
| Tablo 11: Akademik Personelin Yaşlara Göre Dağılımı..... | 10 |
| Tablo 12: Akademik Personelin Kıdem/Hizmet Sürelerine Göre Dağılımı..... | 11 |
| Tablo 13: Akademik Personelin Cinsiyete Göre Dağılımı..... | 11 |
| Tablo 14: Akademik Personelin Temel Eğitim Alanlarına Göre Dağılımı..... | 11 |
| Tablo 15: İdari Personel Sayıları..... | 12 |
| Tablo 16: İdari Personelin Yaş Grupları İtibarıyla Dağılımı | 12 |
| Tablo 17: İdari Personelin Hizmet Süreleri İtibarıyla Dağılımı | 12 |
| Tablo 18: İdari Personelin Cinsiyet Dağılımı..... | 12 |
| Tablo 19: İdari Personelin Eğitim Durumuna Göre Dağılımı | 13 |
| Tablo 20: Program Bilgileri | 13 |
| Tablo 21: Öğrenim Türlerine Göre Öğrenci Sayıları | 13 |
| Tablo 22: Öğrencilerin Temel Alanlara Göre Dağılımı | 14 |
| Tablo 23: YKS Sonucu Yerleşen Öğrenci Sayısı ve Doluluk Oranı..... | 14 |
| Tablo 24: YKS Sonucu Yerleşen Öğrencilerin Başarı Sıralamaları | 14 |
| Tablo 25: Staj Yapan Öğrenci Sayısı | 14 |
| Tablo 26: Mezun Durumdaki ve Mezun Olan Öğrenci Sayıları | 15 |
| Tablo 27: Ulusal ve Uluslararası Proje Bilgileri | 15 |
| Tablo 28: Burs Hizmetlerinden Yararlanan Öğrenci Sayıları | 15 |
| Tablo 29: Doğrudan Teminlere İlişkin Bilgiler..... | 16 |
| Tablo 30: Bütçe Uygulama Sonuçları | 18 |
| Tablo 31: Birim Bütçesinden Gerçekleştirilen Öğrenci Başına Düşen Cari Hizmet Maliyetleri | 18 |
| Tablo 32: Döner Sermaye İşletmesi Bütçe Giderleri Uygulama Sonuçları | 18 |
| Tablo 33: Performans Göstergeleri | 19 |

1. GENEL BİLGİLER

1.1. MİSYON VE VİZYON

Misyonumuz:

Evrensel değerler ışığında, Ülkenin geleceği için ilgili sektörlerin ihtiyaç duyduğu, Uluslararası standartlarda mesleki ve teknik eğitimin gerektirdiği bilgi ve beceriye sahip, analitik düşünebilen, çağdaş, özgür, dinamik, sorumluluk sahibi, Atatürk ilkelerine bağlı bireyler yetiştirmek, araştırma ve eğitim alanlarında topluma faydalı hizmetlerde bulunmak.

Vizyonumuz:

Mensubu olmaktan gurur duyulan, çağdaş, mesleki ve teknik eğitimin gerektirdiği bilgi, beceri ve teknolojik açıdan yüksek standartlara sahip, üstün nitelikli ve aranılan teknik ara eleman yetiştiren, yenilikçi ve paylaşımcı, sanayi ile sürekli işbirliği içinde bulunan, sağlayacağı eğitim, bilgi ve araştırma olanaklarıyla Bölgemizin ve Ülkemizin gelişmesine katkıda bulunacak bir Meslek Yüksekokulu olmaktır.

1.2. YETKİ, GÖREV VE SORUMLULUKLAR

Meslek Yüksekokulumuz 2547 sayılı Yüksek Öğretim Kanunu'nda belirtilen yetkiler çerçevesince, Çağdaş uygarlık düzeyi ve eğitim-öğretim esaslarına dayanan bir düzen içerisinde toplumun ihtiyaçlarına cevap verebilecek nitelikte öğrenciler yetiştirebilmek için bize ayrılan bütçeyi; ülke ekonomisini de göz önünde bulundurarak, verimli ve doğru bir şekilde kullanıp, mezun olduklarında her biri kendi sektöründe başarılı olabilecek her türlü bilgiyle donanmış öğrenciler yetiştirmektir.

1.3. BİRİME İLİŞKİN BİLGİLER

1.3.1. Tarihsel Gelişim

Afyon Kocatepe Üniversitesi İncehisar Meslek Yüksekokulu, 1994-1995 öğretim yılında, Mermer Teknolojisi, Taş İşletmeciliği ve İş Makineleri programları ile eğitim-öğretim faaliyetlerine başlamıştır. Meslek Yüksekokulumuzda 2012-2013 öğretim yılı itibari ile mevcut programlarda değişime gidilmiş, İş Makineleri Operatörlüğü Programı, Kuyumculuk ve Takı Tasarımı Programı ile Makine Programı olmak üzere 3 programla eğitim-öğretim faaliyetlerini sürdürmüştür. 2013-2014 eğitim-öğretim yılında İş Makineleri Operatörlüğü

Programı (İ.Ö) açılarak 4 aktif programla eğitim-öğretim faaliyetlerini sürdürmüştür. 2017-2018 eğitim-öğretim yılında İş Makineleri Operatörlüğü Programı (İ.Ö) öğrenci tercih azlığı nedeniyle öğrenci alımına son verilmiştir. 2017-2018 eğitim-öğretim yılında da Makine Programı öğrenci tercih azlığı nedeniyle öğrenci alımına son verilmiştir. 2018-2019 eğitim-öğretim yılında Makine, Resim ve Konstrüksiyon Programı açılarak öğrenci alımı gerçekleşmiş olup, 2020- 2021 eğitim öğretim yılında YÖK tarafından program ismi Makine Resim ve Konstrüksiyonu olarak değiştirilmiştir. 2020-2021 eğitim-öğretim yılında Mermer Teknolojileri Programı açılarak öğrenci alımı gerçekleşmiştir.

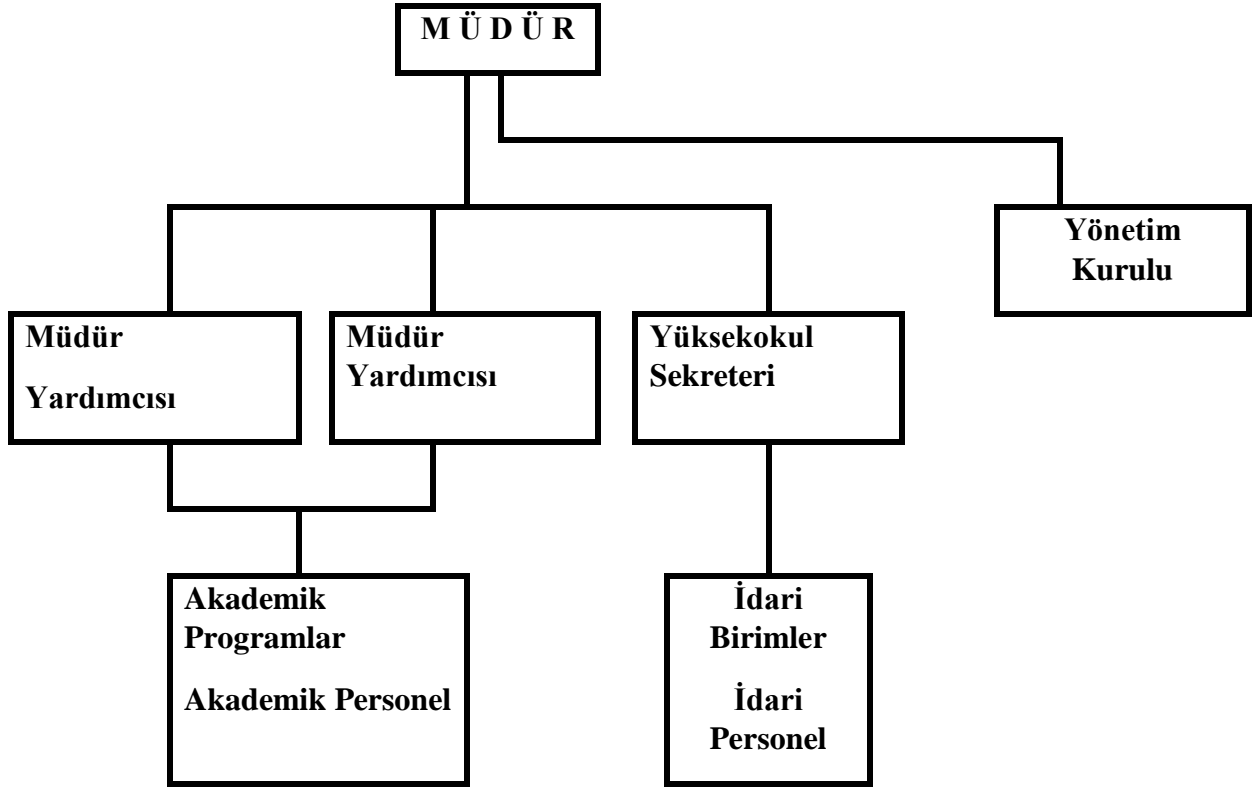
Meslek Yüksekokulumuz halen Makine Resim ve Konstrüksiyonu Programı, Kuyumculuk ve Takı Tasarımı Programı, İş Makineleri Operatörlüğü Programı ve Mermer Teknolojisi Programı olmak üzere 4 programda aktif olarak eğitim-öğretim faaliyetlerini sürdürmektedir. Ayrıca Doğal Yapı Taşları Teknolojisi, Endüstriyel Kalıpcılık ve Dış Ticaret Programları açılmış olup henüz öğrenci alımı gerçekleşmemiştir.

İscehisar Meslek Yüksekokulunda öğrencilerin kullanımına tahsis edilmiş 400 m² kapalı alana sahip Makine atölyesi, 420 m² kapalı alana sahip Mermer ve Süs taşı atölyesi, 165 m² kapalı alana sahip İş Makineleri Operatörlüğü atölyesi ve 60 m² kapalı alana sahip Kuyumculuk ve Takı Tasarımı atölyesi bulunmaktadır. Atölyelerimizde öğrencilerimizin uygulama faaliyetlerini gerçekleştirebileceği her türlü makine-teçhizat ve ekipmanlar mevcuttur. İş Makineleri Operatörlüğü Programı öğrencilerinin uygulamalı ders faaliyetlerini gerçekleştirdikleri 1 adet Beko-Loder Kazııcı-Yükleyici ile 1 adet Greyder iş makinemiz de bulunmaktadır.

Öğrencilerimizin dinlenme ve beslenme ihtiyaçlarını gidermek amacıyla 100 m² alana sahip bir kantinimiz bulunmaktadır.

Öğrencilerin sportif faaliyetleri gerçekleştirebilmeleri için basketbol ve voleybol oyunlarını oynamaları için 250 m² alana sahip spor sahası bulunmaktadır.

1.3.2. Örgüt Yapısı



1.3.3. Fiziksel Yapı

1.3.3.1. Taşınmazlar

Tablo 1: Temel Hizmet Alanları

| HİZMET ALANLARI | ALAN (m ²) |
|---------------------|------------------------|
| Eğitim | 1.500 |
| Sosyal Alanlar | 100 |
| Açık Spor Tesisleri | 250 |
| İdari | 200 |
| TOPLAM | 2.050 |

Tablo 2: Eğitim ve Araştırma Alanları

| EĞİTİM VE ARAŞTIRMA ALANLARI | KAPASİTESİ | | | | | | TOPLAM |
|------------------------------|------------|-------|--------|---------|---------|--------------|--------|
| | 0-50 | 51-75 | 76-100 | 101-150 | 151-250 | 251 ve üzeri | |
| Amfi | | | | | | | 0 |
| Sınıf | 4 | | | | | | 4 |
| Diğer Eğitim Alanları | 1 | 1 | | | | | 2 |
| Laboratuvarlar Eğitim | 1 | | | | | | 1 |

| | | | | | | | | |
|---------------|-----------|---|---|--|--|--|--|----|
| | Araştırma | | | | | | | 0 |
| | Diğer | 3 | | | | | | 3 |
| TOPLAM | | 9 | 1 | | | | | 10 |

Meslek Yüksekokulu öğrencilerinin eğitim-öğretim faaliyetlerini uygulamalı olarak gerçekleştirmeleri amacıyla 400 m² Makine atölyesi, 420 m² Mermer ve Süstaşı atölyesi, 165 m² İş Makineleri atölyesi ve 60 m² kapalı alana sahip Kuyumculuk ve Takı Tasarımı atölyesi bulunmaktadır.

Tablo 3: Akademik Personel ve İdari Personel Hizmet Alanları

| HİZMET ALANI | SAYI | ALAN (m ²) | ODABAŞINA DÜŞEN PERSONEL SAYISI | PERSONEL BAŞINA DÜŞEN ALAN (m ²) |
|---------------------------------|----------|------------------------|---------------------------------|--|
| Akademik Personel Çalışma Odası | 4 | 100 | 2,5 | 10 |
| İdari Personel Çalışma Odası | 3 | 80 | 1 | 26,67 |
| İdari Personel Servis Odası | 1 | 50 | 3 | 16,67 |
| TOPLAM | 8 | 230 | 1,87 | 23 |

Tablo 4: Sosyal Alanların Sayı, Alan ve Kapasitelerine Göre Dağılımı

| SOSYAL ALANLAR | | SAYI | ALAN (m ²) | KAPASİTE |
|----------------|------------------------------|----------|------------------------|-----------|
| SOSYAL | Kafeterya/ Kantin- Çay Ocağı | 1 | 100 | 72 |
| SPOR | Açık Spor Tesisleri | 1 | 250 | - |
| DİĞER ALANLAR | Açık Otopark | 2 | 500 | 27 |
| TOPLAM | | 4 | 850 | 99 |

Tablo 5: Diğer Hizmet Alanları

| ALAN ADI | SAYI | ALAN (m ²) |
|------------------------|----------|------------------------|
| Arşiv, Depo, Ambar vb. | 1 | 15 |
| TOPLAM | 1 | 15 |

1.3.3.2. Taşınırlar

Tablo 6: Taşınır Malzemeler Sayı ve Tutarları

| DAYANIKLI TAŞINIRLAR | SAYI | TUTAR |
|---------------------------|------|------------|
| Tesis, Makine ve Cihazlar | 89 | 174.485,90 |
| Taşıtlar | 4 | 1.410,45 |
| Demirbaşlar | 941 | 259.807,34 |

Tablo 7: Taşıtlar Sayıları

| TAŞIT CİNSİ | SAYI |
|---------------|----------|
| Bisiklet | 4 |
| TOPLAM | 4 |

1.3.4. Bilgi Kaynakları ve Teknolojik Kaynaklar

Tablo 8: Teknolojik Kaynaklar

| TEKNOLOJİK KAYNAK ADI | SAYI |
|-----------------------|-----------|
| Masaüstü Bilgisayar | 51 |
| Dizüstü Bilgisayar | 3 |
| Projeksiyon | 10 |
| Yazıcı | 13 |
| Fotokopi Makinesi | 1 |
| Tarayıcı | 1 |
| Faks | 1 |
| Baskı Makinesi | 1 |
| Kamera | 12 |
| Televizyon | 3 |
| TOPLAM | 96 |

1.3.5. İnsan Kaynakları

1.3.5.1. Akademik Personel

Tablo 9: Akademik Personelin Unvanları İtibarıyla Dağılımı

| UNVAN | SAYI |
|---------------------|-----------|
| Prof. Dr. | - |
| Doç Dr. | - |
| Dr. Öğr. Üyesi | 2 |
| Araştırma Görevlisi | - |
| Öğretim Görevlisi | 13 |
| TOPLAM | 15 |

Tablo 10: Akademik Personelin Unvan İtibarıyla Çalıştığı Programlara Göre Dağılımı

| PROGRAM ADI | PROF. DR. | DOÇENT DR. | DR. ÖĞR. ÜYESİ | ARŞ. GÖR. | ÖĞR. GÖR. | TOPLAM |
|--------------------------------|-----------|------------|----------------|-----------|-----------|--------|
| İş Makineleri Operatörlüğü | - | - | - | - | 4 | 4 |
| Makine, Resim ve Konstrüksiyon | - | - | 1 | - | 2 | 3 |
| Kuyumculuk ve Takı Tasarımı | - | - | - | - | 3 | 3 |
| Doğal Yapı Taşları Teknolojisi | - | - | - | - | 3 | 3 |
| Endüstriyel Kalıpcılık | - | - | - | - | 1 | 1 |
| Mermer Teknolojisi Programı | - | - | 1 | - | - | 1 |
| TOPLAM | - | - | 2 | - | 13 | 15 |

Tablo 11: Akademik Personelin Yaşlara Göre Dağılımı

| | 21-25 YAŞ | 26-30 YAŞ | 31-35 YAŞ | 36-40 YAŞ | 41-50 YAŞ | 51 YAŞ ÜZERİ | TOPLAM | ORT. YAŞ |
|---------------------------------|-----------|-----------|-----------|-----------|-----------|--------------|--------|----------|
| Öğretim Üyesi Sayısı | - | - | - | 2 | - | - | 2 | 39 |
| Öğretim Üyesi Oranı (%) | - | - | - | 13,33 | - | - | 13,33 | |
| Diğer Öğretim Elemanı Sayısı | - | 3 | 2 | 4 | 2 | 2 | 13 | 39,5 |
| Diğer Öğretim Elemanı Oranı (%) | - | 23 | 15,38 | 30,76 | 15,38 | 15,38 | 86,67 | |
| Toplam Personel Sayısı | - | 3 | 2 | 6 | 2 | 2 | 15 | 39,2 |
| Ak. Pers. Oranı (%) | - | 20 | 13,33 | 26,66 | 13,33 | 13,33 | 100 | |

Tablo 12: Akademik Personelin Kıdem/Hizmet Sürelerine Göre Dağılımı

| KIDEM ARALIĞI | 1-3 YIL | 4-6 YIL | 7-10 YIL | 11-15 YIL | 16-20 YIL | 21-24 YIL | 25 YIL ÜZERİ | TOPLAM |
|------------------------------------|---------|---------|----------|-----------|-----------|-----------|--------------|--------|
| Öğretim Üyesi Sayısı | 1 | - | 1 | - | - | - | - | 2 |
| Öğretim Üyesi Oranı (%) | 6,66 | - | 6,66 | - | - | - | - | 13,33 |
| Diğer Öğretim Elemanı Sayısı | 3 | 2 | 1 | 5 | - | - | 2 | 13 |
| Diğer Öğretim Elemanı Oranı(%) | 23,07 | 15,38 | 7,70 | 38,46 | - | - | 15,38 | 86,67 |
| Toplam Akademik Personel Sayısı | 4 | 2 | 2 | 5 | - | - | 2 | 15 |
| Toplam Akademik Personel Oranı (%) | 26,66 | 13,33 | 13,33 | 33,33 | - | - | 13,33 | 100 |

Tablo 13: Akademik Personelin Cinsiyete Göre Dağılımı

| UNVAN | KADIN | | ERKEK | | TOPLAM PERSONEL |
|---------------------|----------|--------------|-----------|--------------|-----------------|
| | Sayı | Oran (%) | Sayı | Oran (%) | |
| Prof. Dr. | - | - | - | - | - |
| Doç Dr. | - | - | - | - | - |
| Dr. Öğr. Üyesi | - | - | 2 | 15,38 | 2 |
| Araştırma Görevlisi | - | - | - | - | - |
| Öğretim Görevlisi | 2 | 15,38 | 11 | 84,61 | 13 |
| TOPLAM | 2 | 13,33 | 13 | 86,66 | 15 |

Tablo 14: Akademik Personelin Temel Eğitim Alanlarına Göre Dağılımı

| UNVAN | BEŞERİ VE SOSYAL BİLİMLER TEMEL ALANI | SAĞLIK BİLİMLERİ TEMEL ALANI | DOĞA VE MÜHENDİSLİK BİLİMLERİ TEMEL ALANI |
|---------------------|---------------------------------------|------------------------------|---|
| Prof. Dr. | - | - | - |
| Doç Dr. | - | - | - |
| Dr. Öğr. Üyesi | - | - | 2 |
| Araştırma Görevlisi | - | - | - |
| Öğretim Görevlisi | - | - | 13 |
| TOPLAM | - | - | 15 |

1.3.5.2. İdari Personel

Tablo 15:İdari Personel Sayıları

| KADRO SINIFI | KADROLU ÇALIŞAN | BAŞKA KURUMLARA/ BİRİMLERE GÖREVLENDİRİLEN PERSONEL SAYISI | BAŞKA KURUMLARDAN/ BİRİMLERDEN GÖREVLENDİRİLEN PERSONEL SAYISI | FİİLİ ÇALIŞAN PERSONEL SAYISI |
|-----------------------|-----------------|--|--|-------------------------------|
| Genel İdari Hizmetler | 3 | - | - | 3 |
| Sağlık Hizmetleri | - | - | - | - |
| Teknik Hizmetler | 1 | - | - | 1 |
| Avukatlık Hizmetleri | - | - | - | - |
| Yardımcı Hizmetler | - | - | 1 | 1 |
| Sözleşmeli Memur | - | - | - | - |
| Daimi İşçi | 5 | - | - | 5 |
| TOPLAM | 9 | | 1 | 10 |

Tablo 16:İdari Personelin Yaş Grupları İtibarıyla Dağılımı

| | 18-25 YAŞ | 26-30 YAŞ | 31-35 YAŞ | 36-40 YAŞ | 41-50 YAŞ | 51 YAŞ VE ÜZERİ | TOPLAM | ORTALAMA YAŞ |
|--------------------|-----------|-----------|-----------|-----------|-----------|-----------------|--------|--------------|
| Kişi Sayısı | 1 | 1 | 2 | 4 | 1 | 1 | 10 | 39,5 |
| Oran (%) | 11,25 | 11,25 | 25 | 50 | 12,5 | 12,5 | 100 | |

Tablo 17:İdari Personelin Hizmet Süreleri İtibarıyla Dağılımı

| | 1-3 YIL | 4-6 YIL | 7-10 YIL | 11-15 YIL | 16-20 YIL | 21-24 YIL | 25 YIL VE ÜZERİ | TOPLAM |
|--------------------|---------|---------|----------|-----------|-----------|-----------|-----------------|--------|
| Kişi Sayısı | 2 | - | 1 | 5 | - | 1 | 1 | 10 |
| Oran (%) | 20 | - | 10 | 50 | | 10 | 10 | 100 |

Tablo 18:İdari Personelin Cinsiyet Dağılımı

| KADRO SINIFI | KADIN | | ERKEK | | TOPLAM PERSONEL |
|-----------------------|----------|-----------|----------|-----------|-----------------|
| | SAYI | ORAN (%) | SAYI | ORAN (%) | |
| Genel İdari Hizmetler | 1 | 10,00 | 2 | 20 | 3 |
| Sağlık Hizmetleri | | | | | |
| Teknik Hizmetler | | | 1 | 10 | 1 |
| Avukatlık Hizmetleri | | | | | |
| Yardımcı Hizmetler | | | 1 | 10 | 1 |
| Sözleşmeli Memur | | | | | |
| Daimi İşçi | | | 5 | 50 | 5 |
| TOPLAM | 1 | 10 | 9 | 90 | 10 |

Tablo 19: İdari Personelin Eğitim Durumuna Göre Dağılımı

| | İLK- ÖĞRETİM | ORTA- ÖĞRETİM | ÖNLİSANS | LİSANS | YÜKSEK LİSANS | DOKTORA | TOPLAM |
|--------------------|-----------------|------------------|----------|--------|------------------|---------|--------|
| Kişi Sayısı | - | 3 | 4 | 3 | - | - | 10 |
| Oran (%) | - | 30 | 40 | 30 | - | - | 100 |

1.3.6. Sunulan Hizmetler

1.3.6.1. Eğitim Hizmetleri

Tablo 20: Program Bilgileri

| PROGRAMIN ADI | Kuruluş Yılı | Ön Lisans | TOPLAM |
|---------------------------------|--------------|-----------|----------|
| Makine | 2004 | 1 | 1 |
| Kuyumculuk ve Takı Tasarımı | 2009 | 1 | 1 |
| İş Makineleri Operatörlüğü | 2010 | 1 | 1 |
| Makine, Resim ve Konstrüksiyon | 2019 | 1 | 1 |
| Makine, Resim ve Konstrüksiyonu | 2020 | 1 | 1 |
| Mermer Teknolojisi | 2020 | 1 | 1 |
| TOPLAM | | 6 | 6 |

Tablo 21: Öğrenim Türlerine Göre Öğrenci Sayıları

| PROGRAMIN ADI | I. ÖĞRETİM ÖĞRENCİ SAYISI | | | II. ÖĞRETİM ÖĞRENCİ SAYISI | | | UZAKTAN ÖĞRETİM ÖĞRENCİ SAYISI | | | TOPLAM | | | TOPLAM ÖĞRENCİ SAYISI İÇİNDEKİ ORANI |
|---------------------------------|---------------------------|----|----|----------------------------|---|---|--------------------------------|---|---|--------|----|----|--------------------------------------|
| | K | E | T | K | E | T | K | E | T | K | E | T | |
| Makine, Resim ve Konstrüksiyon | 1 | 25 | 26 | - | - | - | - | - | - | 1 | 25 | 26 | 16,25 |
| Makine, Resim ve Konstrüksiyonu | 1 | 30 | 31 | - | - | - | - | - | - | 1 | 30 | 31 | 19,38 |
| Mermer Teknolojisi | - | 2 | 2 | - | - | - | - | - | - | - | 2 | 2 | 1,25 |
| Kuyumculuk ve Takı Tasarımı | 10 | 16 | 26 | - | - | - | - | - | - | 10 | 16 | 26 | 16,25 |
| İş Makineleri Operatörlüğü | 1 | 54 | 55 | - | - | - | - | - | - | 1 | 54 | 55 | 34,38 |
| Diğer Aktif olmayan Programlar | 3 | 10 | 13 | 1 | 6 | 7 | - | - | - | 4 | 16 | 20 | 12,5 |

| | | | | | | | | | | | | | |
|---------------|----|-----|-----|---|---|---|--|--|--|----|-----|-----|-----|
| TOPLAM | 16 | 137 | 153 | 1 | 6 | 7 | | | | 17 | 143 | 160 | 100 |
|---------------|----|-----|-----|---|---|---|--|--|--|----|-----|-----|-----|

*Aktif Programlar dikkate alınmıştır.

Tablo 22: Öğrencilerin Temel Alanlara Göre Dağılımı

| TEMEL ALAN ADI | ÖĞRENCİ SAYISI | ORAN (%) |
|---|----------------|------------|
| Beşeri ve Sosyal Bilimler Temel Alanı | | |
| Sağlık Bilimleri Temel Alanı | | |
| Doğa ve Mühendislik Bilimleri Temel Alanı | 160 | 100 |
| TOPLAM | 160 | 100 |

Tablo 23: YKS Sonucu Yerleşen Öğrenci Sayısı ve Doluluk Oranı

| PROGRAMIN ADI | YKS KONTENJANI | YKS SONUCU YERLEŞEN ÖĞRENCİ SAYISI | BOŞ KALAN KONTENJAN | DOLULUK ORANI (%) |
|--|----------------|------------------------------------|---------------------|-------------------|
| Mermer Teknolojisi | 20 | 2 | 18 | 10 |
| İş Makineleri Operatörlüğü | 25 | 27 | 0 | 100 |
| Makine, Resim ve Konstrüksiyonu | 30 | 34 | 0 | 100 |
| TOPLAM | 75 | 63 | 18 | 84 |

Tablo 24: YKS Sonucu Yerleşen Öğrencilerin Başarı Sıralamaları

| BAŞARI SIRALAMASI | SAYI | ORAN (%) |
|-------------------------|-----------|------------|
| İlk 10.000 | - | - |
| 10.001-20.000 | - | - |
| 20.001-50.000 | - | - |
| 50.001-100.000 | - | - |
| 100.001- 150.000 | - | - |
| 150.001-200.000 | - | - |
| 200.001-250.000 | - | - |
| 250.001 + | 58 | 100 |
| TOPLAM | 58 | 100 |

Tablo 25: Staj Yapan Öğrenci Sayısı

| STAJ TÜRÜ | SAYI |
|--------------|------|
| Zorunlu Staj | 16 |

| | |
|-------------------|-----------|
| İsteğe Bağlı Staj | - |
| TOPLAM | 16 |

Tablo 26: Mezun Durumundaki ve Mezun Olan Öğrenci Sayıları

| PROGRAMIN ADI | MEZUN DURUMUNDAKİ ÖĞRENCİ SAYISI | MEZUN ÖĞRENCİ SAYISI | MEZUN ORANI (%) |
|-----------------------------|----------------------------------|----------------------|-----------------|
| İş Makineleri Operatörlüğü | 23 | 14 | 60,87 |
| Kuyumculuk ve Takı Tasarımı | 21 | 1 | 4,77 |
| Makine | 10 | 2 | 20 |
| TOPLAM | 54 | 17 | 31,49 |

1.3.6.2. Araştırma ve Geliştirme Hizmetleri

Tablo 27: Ulusal ve Uluslararası Proje Bilgileri

| PROJE KAYNAKLARI | ÖNCEKİ YILDAN DEVREDEN PROJE SAYISI | YIL İÇİNDE EKLENEN PROJE SAYISI | YIL İÇİNDE BİTEN PROJE SAYISI | ERTESİ YILA DEVREDEN PROJE SAYISI |
|------------------|-------------------------------------|---------------------------------|-------------------------------|-----------------------------------|
| BAP | 2 | - | - | 2 |
| TOPLAM | 2 | - | - | 2 |

1.3.6.3. Sosyal Hizmetler

Tablo 28: Burs Hizmetlerinden Yararlanan Öğrenci Sayıları

| BURS ADI | YARARLANAN ÖĞRENCİ SAYISI |
|-------------|---------------------------|
| Yemek Bursu | - |

Tablo29: Kısmi Zamanlı Öğrenci Çalıştırma Programı Kapsamında Çalışan Öğrenci Bilgileri

| BÖLÜM | SAYI | ÇALIŞTIĞI BİRİM |
|----------------------------|----------|-----------------|
| Kuyumculuk ve Takı Tasarım | 1 | Müdür Sekreteri |
| İş Makineleri Operatörlüğü | 1 | Evrak İşleri |
| TOPLAM | 2 | |

1.3.6.4. İdari Hizmetler

Tablo30: Doğrudan Teminlere İlişkin Bilgiler

| İŞİN ADI | DOĞRUDAN TEMİN TÜRÜ | DOĞRUDAN TEMİN ŞEKLİ | DOĞRUDAN TEMİN TARİHİ |
|---|---------------------|------------------------|--|
| Temizlik Malzemesi | Mal alımı | 4734-22/d 4734-22/d | 19/02/2020 06/11/2020 |
| Okul Bakım ve Onarımı Giderleri | Mal Alımı | 4734-22/d | 22/04/2020 |
| Makine Teçhizat Bakım ve Onarım Giderleri | Hizmet alımı | 4734-22/d | 20/04/2020 |
| Kırtasiye Malzemesi | Mal alımı | 4734-22/d | 17/04/2020 |
| Diğer Tüketim Malzemesi | Mal alımı | 4734-22/d | 27/10/2020 27/10/2020 13/11/2020 |

1.3.7.Yönetim ve İç Kontrol Sistemi

Meslek Yüksekokulumuzda Müdür, Müdür Yardımcıları ve Yüksekokul Sekreteri tarafından Rektörlük Makamının ve Yüksekokul Kurullarının almış olduğu kararlar doğrultusunda hizmet verilmekte olup, Meslek Yüksekokulumuz programlarındaki öğretim elemanları ihtiyaçlarını talep listesiyle Yüksekokul Müdürlüğüne iletmektedir. Yüksekokul Müdürlüğü bu talepleri Yüksekokulumuz Satın Alma Komisyonuna (Müdür Yardımcıları ve Yüksekokul Sekreterliğine) havale eder. Komisyon bütçe ödenekleri doğrultusunda ilgili mevzuata uygun olarak satın alma işlemini başlatır. Satın alma servisi tarafından toplanan teklifler Meslek Yüksekokulumuzun Bilirkişi öğretim görevlisinin de katılımıyla fiyatlar üzerinde karara varıldıktan sonra satın alma işlemine karar verilir. Satın alma birimi tarafından evrakların hazırlanmasından sonra Gerçekleştirme Görevlisi ve Harcama Yetkilisi tarafından imzalanan evraklar Üniversitemiz Strateji Geliştirme Daire Başkanlığına iletilir.

2. AMAÇ VE HEDEFLER

2.1. BİRİMİN AMAÇLARI

Amaç 1: Eğitim-öğretimin kalitesini iyileştirmek.

Amaç 2: Sanayi ile işbirliğini geliştirmek.

Amaç 3: Tüm paydaşlarla ilişkileri geliştirmek.

2.2. BİRİMİN HEDEFLERİ

- Tüm akademik birimlerin eğitim araç-gereç ve atölye donanım ihtiyaçlarının tamamlanması konusunda çalışmalar yapmak,
- Tüm programların güncellemeleri yapmak,
- Öğrencilere sunulan sosyal hizmetlerin iyileştirilmesine devam edilerek memnuniyet düzeyleri artırılmaya çalışılacak,
- Ders programlarının sanayinin ihtiyaçları doğrultusunda güncellenmesine devam edilecektir.
- Öğrencilerin staj yapmaları ve mezuniyet sonrası çalışabilmesi için işbirliği yaptığımız firma sayısı artırmak,
- Sanayi-Yerel yönetim-Üniversite işbirliği ile yapılabilecek olan ortak projelerin oluşturulmasını sağlamak,
- Meslek Yüksekokulumuzdan mezun olan öğrencilerimiz ile mezuniyet sonrası iletişimi güçlendirme çalışmasına devam edilecek,
- İlgili sektörler ile öğrencileri bir araya getirmek için yıl içinde seminer, çalıştay ve konferanslar düzenlemek,
- Öğrencilerin sportif faaliyetlerini arttırmaktır.

3. FAALİYETLERE İLİŞKİN BİLGİ VE DEĞERLENDİRMELER

3.1. MALİ BİLGİLER

3.1.1 Bütçe Uygulama Sonuçları

Tablo 31: Bütçe Uygulama Sonuçları

| TERTİP | KBÖ | TOPLAM BÜTÇE ÖDENEĞİ (TBÖ) | HARCAMA | KBÖ'YE GÖRE HARCAMA (%) | TBÖ'YE GÖRE HARCAMA (%) |
|------------------------------|---------------------|----------------------------|---------------------|-------------------------|-------------------------|
| 38.44.05.04.09.4.1.00.2.01.1 | 1.341.209,00 | 1.341.209,00 | 1.631.580,75 | 121,65 | 121,65 |
| 38.44.05.04.09.4.1.00.2.02.1 | 215.000,00 | 215.000,00 | 231.494,87 | 107,67 | 107,67 |
| 38.44.05.04.09.4.1.002.02.4 | 12.000,00 | 12.000,00 | 412,02 | 3,4 | 3,4 |
| 38.44.05.04.09.4.1.00.2.03.2 | 29.000,00 | 29.000,00 | 28.979,45 | 99,93 | 99,93 |
| 38.44.05.04.09.4.1.00.2.03.3 | 6.000,00 | 6.000,00 | 2724,75 | 45,41 | 45,41 |
| 38.44.05.04.09.4.1.00.2.03.7 | 600,00 | 600,00 | 599,99 | 99,99 | 99,99 |
| 38.44.05.04.09.4.1.00.2.03.8 | 1.000,00 | 1.000,00 | 999,97 | 99,99 | 99,99 |
| TOPLAM | 1.604.809,00 | 1.604.809,00 | 1.867.812,35 | 116,39 | 116,39 |

Tablo 32: Birim Bütçesinden Gerçekleştirilen Öğrenci Başına Düşen Cari Hizmet Maliyetleri

| GELİRİN TÜRÜ | TOPLAM CARİ GİDER | TOPLAM ÖĞRENCİ SAYISI | ÖĞRENCİ BAŞINA DÜŞEN CARİ HİZMET MALİYETİ |
|----------------|---------------------|-----------------------|---|
| Hazine Yardımı | 1.867.812,35 | 160 | 11.673,83 |
| Öz Gelir | - | - | - |
| TOPLAM | 1.867.812,35 | 160 | 11.673,83 |

Tablo 33: Döner Sermaye İşletmesi Bütçe Giderleri Uygulama Sonuçları

| | 01 | 02 | 03 | 05 | 06 | 10 | TOPLAM |
|---------------------------|------------------|--------------------|-----------------|--------------|--------------|----------|--------|
| | PERSO N GİDER L. | S.GÜV.K .D. PR. G. | MAL- H. GİDERL. | CARİ TRANSF. | SERM. GİDER. | EK ÖDEME | |
| TOPLAM ÖDENEK | - | - | - | - | - | - | - |
| HARCAMA | - | - | - | - | - | - | - |
| TOPLAM G. HARC.(%) | - | - | - | - | - | - | - |

3.1.2 Mali Denetim Sonuçları

3.1.2.1. Dış Denetim

Meslek Yüksekokulumuza ait bir dış denetim bulgusuna yer verilmemiştir.

3.1.2.2. İç Denetim

Meslek Yüksekokulumuzda 2020 yılında iç denetim gerçekleştirilmemiştir.

3.2. PERFORMANS BİLGİLERİ

Tablo 34: Performans Göstergeleri

| PERFORMANS GÖSTERGESİ | SONUÇ |
|---|-------|
| P.G. 1.1.1.Akreditasyon süreci başlatılan program sayısı | - |
| P.G. 1.1.2. Akran değerlendirilmesi yapılan program sayısının biriminizde bulunan toplam program sayısına oranı (%) | - |
| P.G. 1.2.1. Hizmet içi eğitime (eğiticilerin eğitimi) katılan öğretim elemanı sayısının biriminizde görev yapan toplam öğretim elemanı sayısına oranı (%) | 20 |
| P.G. 1.2.2. Ders veren öğretim elemanı başına düşen öğrenci sayısı | 9,07 |
| P.G. 1.2.3. Değişim programlarına katılan öğretim elemanı sayısının biriminizde görev yapan toplam öğretim elemanı sayısına oranı (%) | - |
| P.G. 1.3.1. Uluslararası öğrenci sayısının toplam öğrenci sayısına oranı (%) | - |
| P.G. 1.3.2. Biriminizin sorumlu olduğu ya da işbirliği yaptığı uluslararası etkinlik sayısı | - |
| P.G. 1.3.3. Uluslararası değişim programları kapsamında biriminize gelen öğrenci sayısı | - |
| P.G. 1.4.1. (3+1) sisteminin uygulandığı program sayısı | - |
| P.G. 1.4.3. Öğrencilerin mesleki gelişim ve kariyerlerine yönelik eğitsel etkinliklerin sayısı | - |
| P.G. 1.4.4. Ulusal ve uluslararası değişim programları kapsamında biriminizden giden öğrenci sayısı | - |
| P.G. 1.4.5. Mezun öğrenci sayısının mezun olabilme durumuna gelen öğrenci sayısına oranı | 59 |
| P.G. 2.1.1. Üniversite mali kaynaklarıyla tamamlanan proje sayısı | 1 |
| P.G. 2.1.2. Üniversite dışı ulusal kurum ve kişilerden sağlanan mali kaynaklarla tamamlanan proje sayısı | - |
| P.G. 2.1.3. Uluslararası kurum ve kişilerden sağlanan mali kaynaklarla tamamlanan proje sayısı | - |
| P.G. 2.1.4. Öğretim üyesi başına düşen uluslararası yayın sayısı (Web of Science) | 6 |
| P.G. 2.1.5. Öğretim üyesi başına düşen uluslararası atıf sayısı (Web of Science) | 22 |
| P.G. 2.3.4. Üniversite adına tescil edilen toplam patent/ faydalı model/ marka sayısı | - |
| P.G. 2.3.5. Üniversite adına tescil edilen ticarileşmiş toplam patent/ faydalı model /marka sayısı | - |
| P.G. 3.2.1. Dış danışma kurulları ile yapılan yıllık toplantı sayısı | - |
| P.G. 3.2.2. Halka açık sosyal faaliyetlerin sayısı | - |
| P.G. 3.2.3. Çevre duyarlılığı kapsamında dış paydaşlarla yapılan etkinlik sayısı | - |
| P.G. 3.2.4. Üniversiteyi tanıtıcı ziyaret sayısı | - |
| P.G. 3.3.2. Mezunlara yönelik düzenlenen etkinlik sayısı | - |
| P.G. 3.3.3. Kariyer sahibi mezunlarımızın katılımıyla gerçekleştirilen etkinlik sayısı | - |
| P.G. 4.2.1. Kurum tarafından verilen hizmet içi eğitime katılan personel sayısının biriminizde çalışan toplam personel sayısına oranı (%) | 35 |

| | |
|--|---------------|
| P.G. 4.2.2. İdari personelin ortalama eğitim düzeyi (İlköğretim=1, Ortaöğretim=2, Ön Lisans=3, Lisans=4, Lisansüstü=5) | 3 (Lisans) |
| P.G. 4.2.3. Norm kadro çalışması sonucu tespit edilen akademik personel sayısının karşılanma oranı(%) | - |
| P.G. 4.2.4. Norm kadro çalışması sonucu tespit edilen idari personel sayısının karşılanma oranı(%) | - |
| P.G. 4.2.5. Norm kadro çalışması sonucu tespit edilen işçi sayısının karşılanma oranı(%) | - |
| P.G. 4.3.1. Mali konulara ilişkin verilen eğitimlere katılan sorumlu personelsayısı | - |
| P.G. 4.3.4. Döner sermaye gelirleri (₺) | 0,00 |
| P.G. 4.4.3. Taşınırın etkin kullanım oranı [100- (Kayıttan düşen taşınırlar/Mevcut taşınırlar x 100)] | 98,67 |

4. KURUMSAL KABİLİYET VE KAPASİTENİN DEĞERLENDİRİLMESİ

4.1. GÜÇLÜ YÖNLER

- Bulduğumuz ilçede mermere ve makine sektörüne yönelik birçok iş kolunun olması,
- Bulduğumuz ilçenin Meslek Yüksekokulumuza her konuda destek olması,
- Meslek Yüksekokulumuzda genç dinamik bir akademik kadronun olması,
- Meslek Yüksekokulumuzda yapıcı ve çalışanları teşvik edip destekleyici bir idarenin olması,
- Meslek Yüksekokulumuz idaresi ile uyumlu bir şekilde çalışan öğretim elemanları kadrosunun olması,
- Bilimsel çalışmalar için materyal bulma imkânımızın bol olması,
- Mezuniyet sonrası öğrencilerimizin iş bulma imkânlarının çok olması,
- Atölye ve Laboratuvarlardaki teknik donanım makine ve malzemelerinin yeterli olması.

4.2. İYİLEŞTİRMEYE AÇIK YÖNLER

- Meslek Yüksekokulumuz idari personelin çok yetersiz olması, Meslek Yüksekokulu Öğrenci İşlerinde 1 adet memur, Tahakkuk, Taşınır vb. Servislerinde hiç memur bulunmamaktadır. Bu görevleri kaloriferci ve destek personeli olarak kurum içi geçici olarak Yüksekokulumuza görevlendirilen 1 adet memur yapmaktadır.
- Araştırmalara ayrılan finansman eksikliği,
- Orta öğretimden gelen öğrencilerin bilgi düzeylerinin yetersiz olması,

4.3. DEĞERLENDİRME

- Tüm Kurumlarda üstün ve zayıf yanlar olduğu gibi bizimde üstün ve zayıf yanlarımız bulunmaktadır. Önemli olan bunları, kabullenmeyerek görmemezlikten gelmek yerine bunları kabul edip çözüm yollarını aramaktır. Meslek Yüksekokulumuzun bulunduğu konumdan daha üst noktalara ulaşması için zorluklardan yılmadan daha gayretli bir şekilde çalışmaya devam edilmesi gerekmektedir.

5. ÖNERİ VE TEDBİRLER

- Meslek Yüksekokulumuzla ilgili tüm iş kolları ile daha fazla işbirliğine ihtiyaç duyulmaktadır.
- Öğrencilerimizin yeni çıkan teknolojileri takip edip kısa sürede uyum sağlayabilmeleri için gereken tedbirler alınmalıdır.
- Meslek Yüksekokulumuzu en çok tercih edilen meslek yüksekokulları arasında yer alabilmesi için tanıtım faaliyetleri yapılmalıdır.
- Öğretim elemanlarının bilimsel çalışmalarına verilen destek artırılmalıdır.
- İdari personel ihtiyacı giderilmelidir.

EK-1: İÇ KONTROL GÜVENCE BEYANI

İÇ KONTROL GÜVENCE BEYANI

Harcama yetkilisi olarak yetkim dahilinde;

Bu raporda yer alan bilgilerin güvenilir, tam ve doğru olduğunu beyan ederim.

Bu raporda açıklanan faaliyetler için idare bütçesinden harcama birimimize tahsis edilmiş kaynakların etkili ve verimli bir şekilde kullanıldığını, görev ve yetki alanım çerçevesinde iç kontrol sisteminin idari ve mali kararlar ile bunlara ilişkin işlemlerin yasallık ve düzenliliği hususunda yeterli güvenceyi sağladığını ve harcama birimimizde süreç kontrolünün etkin olarak uygulandığını bildiririm.

Bu güvence, harcama yetkilisi olarak sahip olduğum bilgi ve değerlendirmeler, İç kontroller, İç denetçi raporları ile Sayıştay raporları gibi bilgiler dahilindeki hususlara dayanmaktadır.

Burada raporlanmayan, idarenin menfaatlerine zarar veren herhangi bir husus hakkında bilgim olmadığını beyan ederim.

İscehisar Meslek Yüksekokulu 13.01.2021

İmza

Ad-Soyad: Öğr. Grv. Liyaddin YEŞİLKAYA

Unvan: Müdür

EK-2: BİRİM YÖNETİM KURULU

| | | |
|---------------|------------------------------|--|
| Başkan | Öğr.Grv.Liyaddin YEŞİLKAYA | |
| Üye | Öğr.Grv. Emin ÇENGELCİ | |
| Üye | Öğr.Grv. Serkan TÜRKYILMAZ | |
| Üye | Dr.Öğr.Üyesi İsmail YILDIZ | |
| Üye | Dr.Öğr.Üyesi A.Vahap KORKMAZ | |
| Üye | Öğr.Grv. Pınar Şükriye DAŞCI | |